

**СВОД ПРАВИЛ ПО ПРОЕКТИРОВАНИЮ И СТРОИТЕЛЬСТВУ  
ЖИЛАЯ СРЕДА С ПЛАНИРОВОЧНЫМИ ЭЛЕМЕНТАМИ,  
ДОСТУПНЫМИ ИНВАЛИДАМ**

**LIVING SPACE WITH ACCESSIBLE BV INVALIDS  
FLOOR ELEMENTS**

*Дата введения – 2005.07.01*

**ПРЕДИСЛОВИЕ**

- 1 РАЗРАБОТАН: Федеральным государственным унитарным предприятием - Центр методологии нормирования и стандартизации в строительстве (ФГУП ЦНС).
- 2 ПРЕДСТАВЛЕН: Управлением технического нормирования и новых технологий в строительстве Комитета по делам строительства и жилищно-коммунального хозяйства (ЖКХ) Министерства индустрии и торговли Республики Казахстан (МИТ РК).
- 3 ПРИНЯТ И  
ВВЕДЕН Приказом Комитета по делам строительства и ЖКХ МИТ РК от 18 февраля 2005 года № 55  
В ДЕЙСТВИЕ: с 1 июля 2005 года.
- 4 ВВЕДЕН: Впервые.
- 5 ПОДГОТОВЛЕН: Проектной академией «KAZGOR» в соответствии с требованиями СНиП РК 1.01-01-2001 на русском языке

*Срок действия данного норматива устанавливается до его переиздания на государственном языке.*

**Настоящий государственный норматив не может быть полностью или частично воспроизведен, тиражирован и распространен в качестве официального издания без разрешения Уполномоченного органа по делам архитектуры, градостроительства и строительства РК.**

ISBN

**Содержание**

- 1 ОБЛАСТЬ ПРИМЕНЕНИЯ
- 2 НОРМАТИВНЫЕ ССЫЛКИ
- 3 ОПРЕДЕЛЕНИЯ
- 4 ОБЩИЕ ТРЕБОВАНИЯ
- 5 СПЕЦИАЛЬНАЯ КВАРТИРА
- 6 СПЕЦИАЛЬНЫЙ МНОГОКВАРТИРНЫЙ ДОМ (ИЛИ ГРУППА КВАРТИР) С ОБСЛУЖИВАНИЕМ
- 7 ПОМЕЩЕНИЯ ОБСЛУЖИВАЮЩЕГО НАЗНАЧЕНИЯ СПЕЦИАЛЬНОГО МНОГОКВАРТИРНОГО ЖИЛОГО ДОМА
- 8 ЖИЛЫЕ СЕКЦИИ ИНТЕРНАТНОГО И ПАНСИОНАТНОГО ТИПА
- 9 ОБЕСПЕЧЕНИЕ БЕЗОПАСНОСТИ ПРОЖИВАНИЯ
- 10 Приложение (обязательное) Термины и определения

## **1 ОБЛАСТЬ ПРИМЕНЕНИЯ**

**1.1** Рекомендации и правила настоящего свода правил (далее – СП) распространяются на обеспечение потребностей инвалидов и других маломобильных групп населения при проектировании многоквартирных и многоквартирных жилых зданий массовой застройки; специальных квартир в жилых домах массовой застройки для сложных трехпоколенных семей; специальных квартир в составе массовой застройки для семей с инвалидами; специальных квартирных домов (или группы квартир) с обслуживанием; жилых секций интернатного типа (постоянного проживания); жилых секций пансионатного типа (временного пребывания); жилых помещений в составе зданий и комплексов общественного назначения (номера гостиниц, спальные помещения пансионатов, санаториев, домов отдыха и других учреждений рекреационного назначения).

**1.2** Свод правил не распространяется на проектирование жилых зданий и жилых помещений в зданиях общественного назначения, предназначенных для больных – психоневротиков, глухонемых, незрячих, умственно-отсталых и др.

## **2 НОРМАТИВНЫЕ ССЫЛКИ**

В настоящем своде правил использованы ссылки на следующие нормативные документы:

СНиП РК 2.02-05-2002 Пожарная безопасность зданий и сооружений

СНиП РК 3.02-01-2001\* Жилые здания

СН РК 3.02-22-2002 Подземные гаражи-стоянки

## **3 ОПРЕДЕЛЕНИЯ**

В настоящем своде правил использованы термины и соответствующие определения, приведенные в приложении.

## **4 ОБЩИЕ ТРЕБОВАНИЯ**

**4.1** При проектировании должны соблюдаться требования к жилым зданиям и помещениям, установленные СНиП РК 3.02-01-2001\*, не предусмотренные настоящим СП.

**4.2** Основным принцип формирования жилой среды – обеспечение для инвалидов и людей старшего возраста, пользующихся для передвижения креслами-колясками, свободного доступа в любое помещение своей квартиры (а в специальных квартирных домах – во все квартиры), почтовому ящику, мусоропроводу и в помещения общего пользования.

**4.3** Для формирования жилой среды для инвалидов и других маломобильных групп населения и определения направления совершенствования структуры жилого фонда необходимо учитывать:

- биосоциальную активность населения (физическое состояние организма, двигательную активность, социальную активность – сохранность жизненных интересов, ценностных ориентаций).

- характеристику семейных связей – степень обособленности жизнедеятельности человека от ближайших родственников:

- одиночки и супружеские пары, не имеющие в данном городе или населенном пункте прямых родственников;

- одиночки и супружеские пары, проживающие совместно с прямыми родственниками в составе сложной трехпоколенной семьи;
- одиночки и супружеские пары, входящие в состав семейных групп, но проживающие раздельно.

Под семейной группой понимается объединение нескольких семей (две или более), находящихся в прямом родстве, проживающих раздельно или совместно, связанных общностью интересов и родственных отношений, заинтересованных во взаимной помощи, общении, но имеющих раздельный бюджет и домашнее хозяйство.

Исходя из биосоциальной активности населения, в данном СП рассматриваются только две группы: люди старшей возрастной группы и инвалиды трудоспособного возраста 16-60 лет.

**4.4** При формировании программ жилищного строительства целесообразно для каждого населенного пункта или отдельного района города устанавливать долю квартир, которые следует заселять инвалидами, людьми старшего возраста, сложными семьями, а также устанавливать номенклатуру специальных типов жилища и объектов социально-культурного и бытового обслуживания.

**4.5** Для маломобильных групп населения существенное значение имеет возможность свободного выбора необходимых типов жилища, возможность его трансформации. В связи с этим уже на уровне проекта размещения строительства, проекта детальной планировки конкретного жилого района (жилой группы или жилого комплекса) необходимо рассчитывать квартирный фонд в соответствии не только с прогнозируемым демографическим составом семей по числу членов и полу, но и по характеристике жизнедеятельности основных групп людей, состоянию здоровья и степени ограничения двигательной активности.

Рекомендуется расчет выполнять в четыре этапа:

- классификация селитебных территорий, участков застройки по количеству проживающих;
- выявление прогнозируемых типов семей для проектируемого жилого комплекса, различных по величине и составу;
- определение типов квартир;
- определение перечня специальных типов жилища и объектов обслуживающего и медицинского назначения для людей старшего возраста и инвалидов.

**4.6** Рекомендуемая номенклатура типов жилищ для маломобильных групп населения в зависимости от характеристики семейных связей и двигательной биосоциальной активности приведена в таблице 4.1.

**4.7** Рекомендуемое размещение различных типов жилища для маломобильных групп населения в зависимости от типа семьи приведено в таблице 4.2.

## **5 СПЕЦИАЛЬНАЯ КВАРТИРА**

**5.1** Специальная квартира массового жилища должна быть удобной для проживания семьи на всех стадиях жизненного цикла независимо от уровня двигательной активности её членов. В её планировке должны учитываться специфические требования к организации внутреннего пространства не только физически активных членов семьи, но и людей старшего возраста и инвалидов.

Габариты и площади помещений должны обеспечивать:

- возможность обособленного проживания в пределах одной квартиры сложных семей с ведением отдельного хозяйства, но без нарушения родственных связей;
- возможность объединения или временного функционирования рядом расположенных квартир для семейных групп;

- возможность для изменения объемно-планировочного решения (не затрагивая несущих конструкций) в связи с изменением состава семейных групп, позволяющих изменить функциональное назначение помещений.

**5.2** Каждая специальная квартира должна обеспечивать возможность проживания (постоянного или временного) инвалида-колясочника.

Для этого следует:

- назначать габариты помещений квартиры и путей эвакуации с учетом функциональных зон инвалида-колясочника;
- оборудовать специальными приспособлениями (поручни и т. п.) помещения, предназначенные для инвалидов-колясочников и людей старшего возраста
- предусматривать санитарное оборудование уборных, ванн, кухонь и оборудование других помещений с учетом возможного заселения квартиры инвалидом-колясочником.

**5.3** Рекомендуются минимальное количество жилых комнат в квартире назначать соответственно числу членов семьи. Дополнительно может предусматриваться помещение для хозяйственной или индивидуальной деятельности. Примеры специальных квартир однокомнатной и двухкомнатной приведены на рисунках 1 и 2.

**5.4** Площадь общей комнаты рекомендуется принимать не менее: в одно - двухкомнатных квартирах -  $18 \text{ м}^2$ , в трех-четырёх комнатных -  $20-22 \text{ м}^2$ .

Связь общей комнаты обязательна с прихожей, возможна со спальней комнатой инвалида и лоджией (балконом), в однокомнатных квартирах – с кухней. Непосредственная связь кухни с общей комнатой в других квартирах обоснована в случаях, когда общая комната является гостиной – столовой. Другие жилые комнаты квартиры целесообразно располагать так, чтобы общая комната не была проходной.

**5.5** Габариты и площадь жилых комнат должны обеспечивать расстановку необходимого набора мебели и оборудования, дающую возможность пользования ими без посторонней помощи инвалидам, перемещающимся на креслах-колясках.

**5.6** Площадь спален рекомендуется принимать не менее:

- $12 \text{ м}^2$  – для одного инвалида);
- $16 \text{ м}^2$  – для супружеской пары (один из них инвалид), или для двух членов семьи одного пола (один из них инвалид.

Спальни рекомендуется оборудовать встроенными шкафами для одежды.

У кровати для инвалида-колясочника должно быть предусмотрено место для разворота кресла-коляски на  $360^\circ$ .

Рекомендуются следующие минимальные проходы и расстояния между спальным оборудованием:

- между короткой стороной кровати и ограждающей конструкцией – 90 см (130 см – при наличии двери в другое помещение);
- между длинной стороной кровати и ограждающей конструкцией – 90 см (160 см – для инвалида-колясочника);
- между кроватью и шкафом с распашными дверцами – 100 см (для инвалида – колясочника – 170 см), с раздвижными дверцами – 90 см (для инвалида – колясочника – 160 см).

**5.7** Общее количество спальных комнат в квартире целесообразно принимать в соответствии с количеством членов семьи.

Площадь спален для других членов семьи должна быть не менее  $12 \text{ м}^2$  – для двух человек,  $8 \text{ м}^2$  – для одного.

Примеры планировочных решений жилых комнат (спален) приведены на рисунках 3-5, общей комнаты - на рисунке 6.

**5.8** Передняя специальной квартиры должна проектироваться с учетом следующих положений:

- ширина передней должна быть не менее 1,6 м;

- переднюю рекомендуется оборудовать встроенными шкафами глубиной 60 см для уличной одежды и обуви, при этом входные двери и шкафы следует разместить с учетом их открывания инвалидом на кресле-коляске и возможностью ее разворота на 360 ° (круг диаметром 160 см);

- в случае хранения уличной коляски в квартире габариты передней должны обеспечить место для ее хранения и возможность пересадки на кресло-коляску;

- в передней должно быть предусмотрено размещение полки или столика для ручной клади, а для переобувания – скамейки (банкетки).

**5.9** Кухня специальной квартиры (жилой ячейки) должна быть удобной для выполнения работ, связанных с приготовлением и приемом пищи, а также для других видов бытовой деятельности – например, глажения белья, а при отсутствии специального помещения – для занятий хозяйственной и индивидуальной деятельностью.

**5.10** Площадь кухни рекомендуется принимать в однокомнатных квартирах не менее 8 м<sup>2</sup> (в квартирах для инвалидов-колясочников не менее 10 м<sup>2</sup>), а в двух и более комнатных квартирах – не менее 9 м<sup>2</sup> (в квартирах для инвалидов-колясочников – не менее 12 м<sup>2</sup>).

В случае, если площадь кухни меньше указанной величины, целесообразно объединять её с общей комнатой раздвижной перегородкой для образования кухни-столовой.

Таблица 4.1

Характеристика семейных связей	Рекомендуемая номенклатура типов жилища для маломобильной группы в зависимости от двигательной активности			
	прикованные к постели	передвигающиеся с большим трудом (в том числе на колясках)	имеющие пониженную двигательную активность	имеющие активность, достаточную для само-обслуживания
Не имеющие в данном населенном пункте родственников.	Дом-интернат, жилые секции интернатного типа (постоянного проживания)  То же		Специальные квартиры в домах массового жилого фонда (или группы специальных квартир с обслуживанием), жилые секции пансионатного типа (временного пребывания).	
Входящие в состав семейных групп, но проживающие раздельно				
Проживающие совместно с прямыми родственниками в составе сложной трехпоколенной семьи.	Специальные квартиры в домах массового жилого фонда (или группы специальных квартир с обслуживанием), жилые секции пансионатного типа (временного пребывания).			

Таблица 4.2

Типы жилых квартир (ячеек)	Типы семей	Количество квартир в доме	Размещение
Специальные квартиры с числом комнат до 6 в домах массовой жилой застройки	Семьи с инвалидами, пользующимися колясками.	Количество квартир в доме определяется по заданию на проектирование	В первых этажах жилых домов
	Семьи с инвалидами, не пользующимися колясками	То же	При наличии лифта – на любом этаже, при отсутствии лифта – не выше 2-го этажа
	Сложные трехпоколенные семьи	-»-	

Специальные 1-2-х комнатные квартиры или группы квартир в специальных квартирных домах с обслуживанием	Инвалиды и люди старшего возраста (одиночки и супружеские пары)	->-	В структуре селитебной территории, в составе жилищно-производственных комплексов (только для одиноких и семейных инвалидов)
Жилые ячейки на 1-2 комнаты в жилых секциях интернатного типа (для постоянного проживания)	Инвалиды и люди старшего возраста (одиночки и <b>супружеские пары</b> ), нуждающиеся по состоянию здоровья в повседневном бытовом и медицинском обслуживании	До 100 мест	В составе домов-интернатов, территориальных центров, больниц или обособленно в структуре селитебной территории
Жилые ячейки в жилых секциях пансионатного типа для временного пребывания: — 1-2 месяца; — недельного или — дневного	Люди старшего возраста, инвалиды (одиночки и супружеские пары)	До 120 мест До 30 мест До 30 мест	В составе домов-интернатов, территориальных центров или обособленно в структуре селитебной территории

В одно и двухкомнатной квартирах при наличии в блоке обслуживания жилого дома предприятия общественного питания допускается предусматривать кухню-нишу площадью не менее 5 м<sup>2</sup>.

**5.11** Кухня должна иметь ширину не менее: в однокомнатной квартире – 2,2 м; во всех остальных – 2,8 м.

Кухонное оборудование устанавливается с учетом подъезда инвалидной коляски и зон досягаемости инвалида на кресле-коляске: по вертикали – от 40 до 140 см., по горизонтали – 60 см.

Для инвалидов на кресле-коляске стол следует выбирать консольного типа с рабочей поверхностью на высоте 70÷90 см от пола.




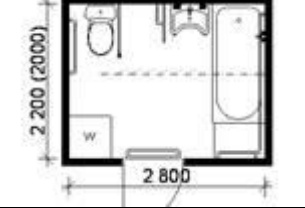
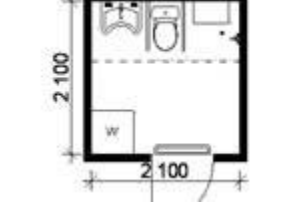
Примеры планировочных решений кухонь для квартир с различным количеством комнат приведены на рисунке 7.

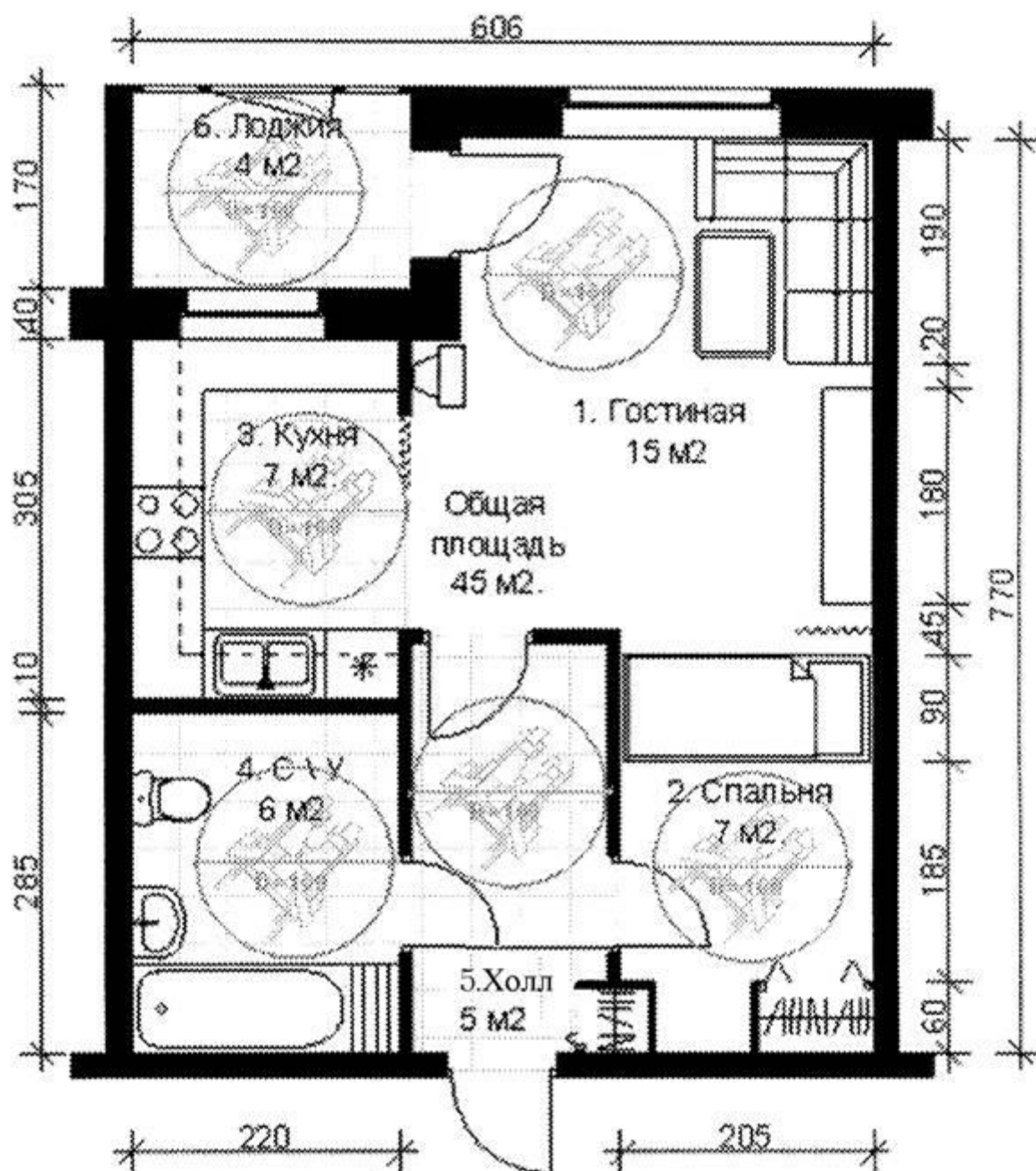
**5.12** Санитарные узлы в однокомнатных квартирах могут быть совмещенными, в других квартирах - раздельными.

В квартирах, рассчитанных на проживание 3 человек и более, целесообразно проектировать совмещенный санитарный узел, оборудованный унитазом, умывальником, ванной или душем, и уборную с раковинкой.

В таблице 5.1 приведены схемы планировки санитарных узлов с рекомендациями по их применению в различных типах специального жилья. На рисунках 8-9 приведены примеры планировочных решений санитарных узлов специальных квартир.

Таблица 5.1 – Санитарные узлы специальных квартир, предназначенные для различных типов жилища

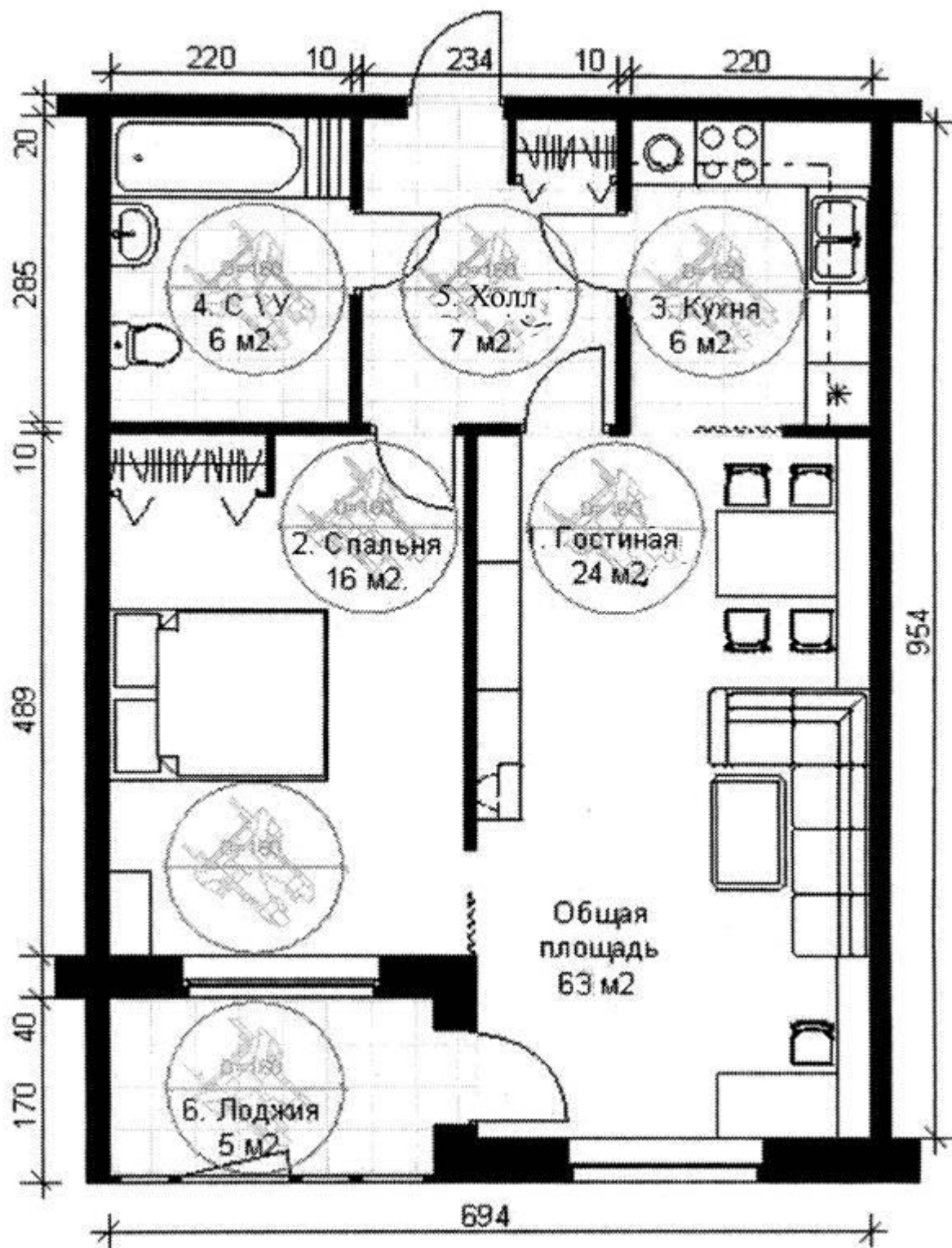
	Площадь помещения	Типы жилища			
		дома массовой застройки	специальные дома с обслуживанием	Жилые секции	
				интернаты	пансионаты
	7,81 4,51 3,3	+	+	-	-
	7,81 4,51 3,3	+	+	-	-
	5,4	+	+	+	-
	5,83	+	+	+	-
	6,16	+	+	+	-
	4,41	-	-	+	+



1 – общая комната (гостиная) – 15 м<sup>2</sup>; 2 – спальня с гардеробом – 7 м<sup>2</sup>;  
 3 – кухня с рабочим местом – 7 м<sup>2</sup>; 4 – санузел – 6 м<sup>2</sup>; 5 – передняя (холл) – 5 м<sup>2</sup>  
 Общая площадь без летних помещений – 40 м<sup>2</sup>

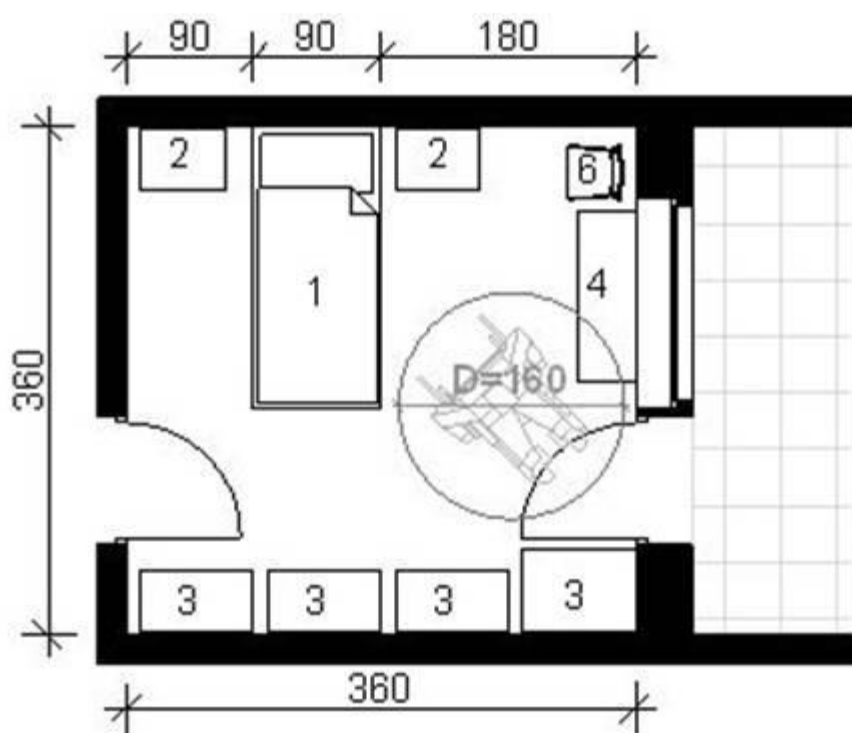
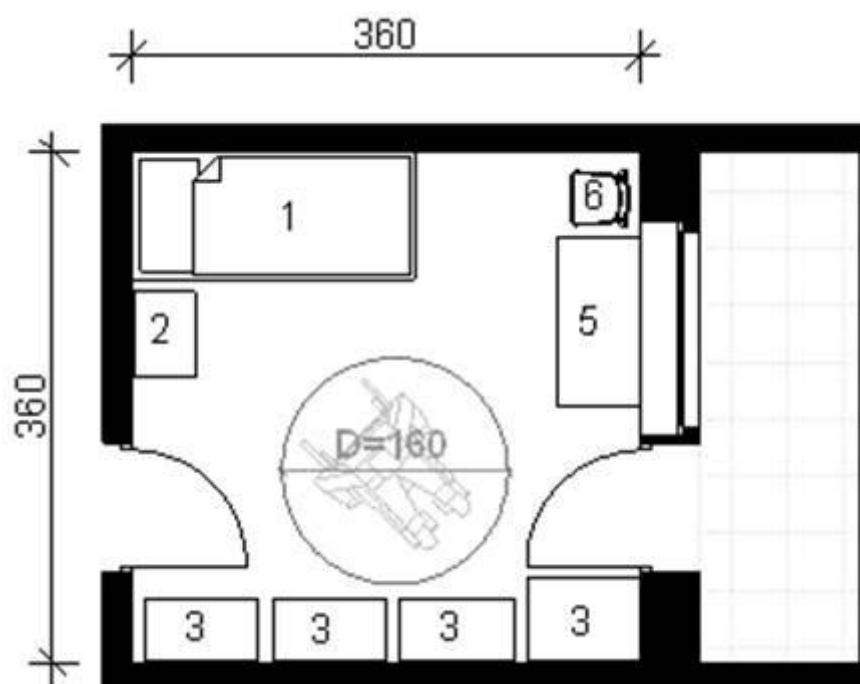
Рисунок 1– Пример планировки специальной однокомнатной квартиры  
 для инвалида-колясочника





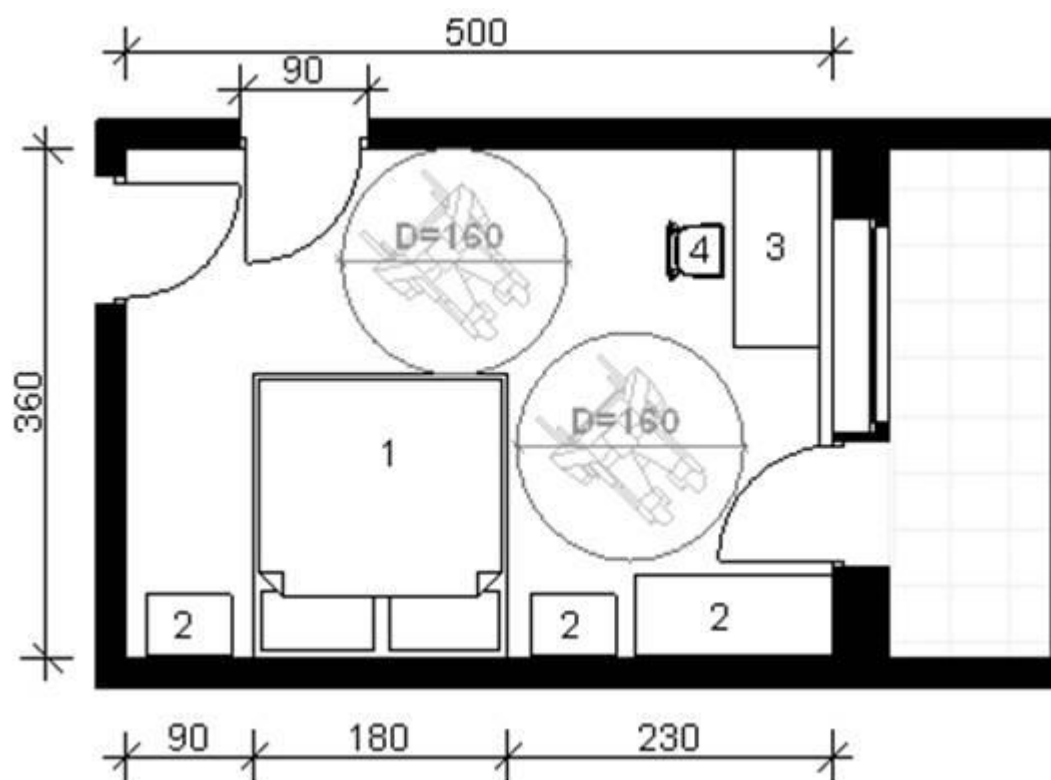
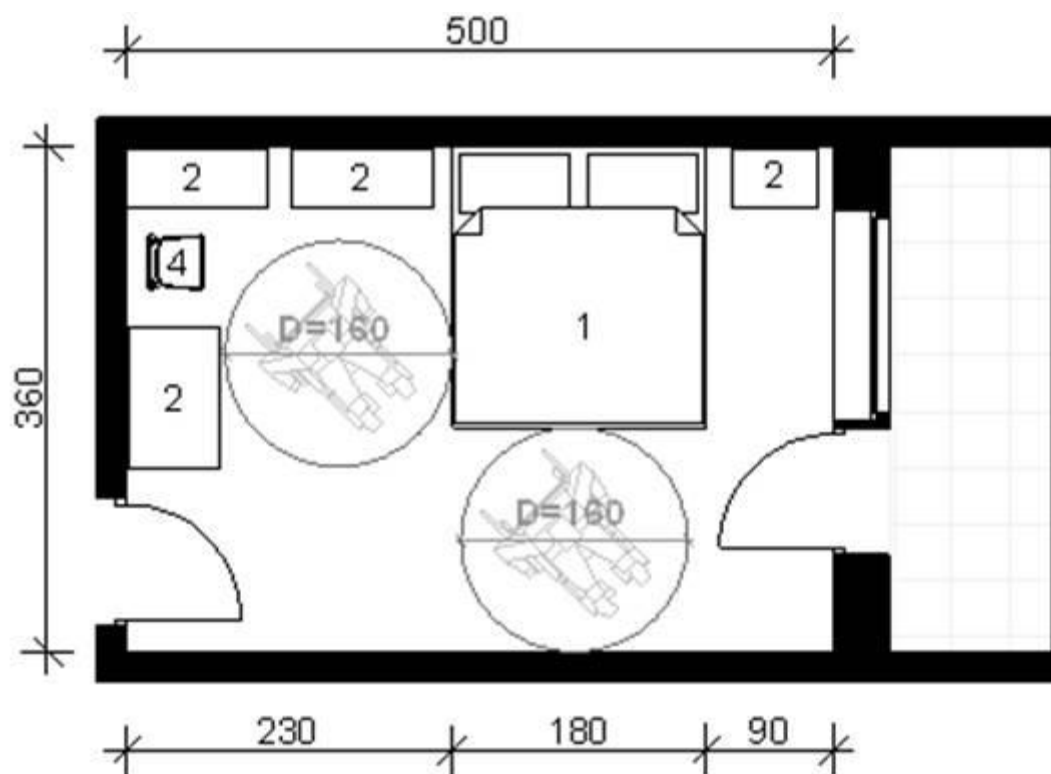
1 – общая комната (гостиная) – 24 м<sup>2</sup>; 2 – спальня – 16 м<sup>2</sup>; 3 – кухня – 6 м<sup>2</sup>;  
 4 – санузел – 6 м<sup>2</sup>; 5 – прихожая (холл) – 6 м<sup>2</sup>; 6 – лоджия – 5 м<sup>2</sup>  
 Общая площадь без летних помещений – 58 м<sup>2</sup>

Рисунок 2 – Пример планировки специальной двухкомнатной квартиры для семьи с инвалидом-колясочником



1 – кровать 90х200 см; 2 – прикроватная тумбочка; 3 – шкафы (стенка); 4 – стол консольный;  
5 – стол письменный одностумбовый; 6 – стул

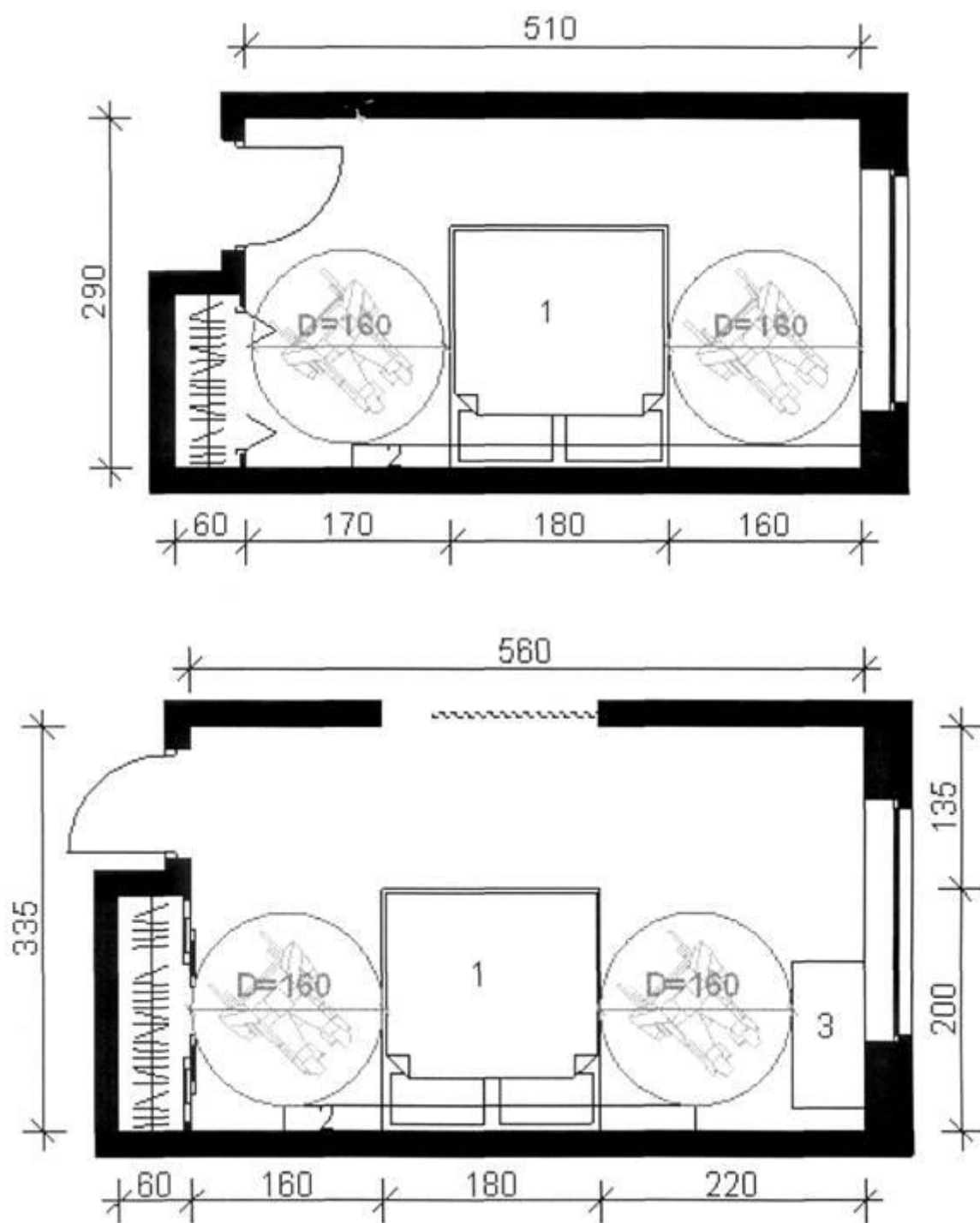
Рисунок 3 – Примеры планировочных решений жилой комнаты площадью 12 м<sup>2</sup> для инвалида:  
– для нуждающихся в уходе;  
– для не нуждающихся в уходе



1 кровать; 2-шкафы; 3- стол письменный; 4-стул

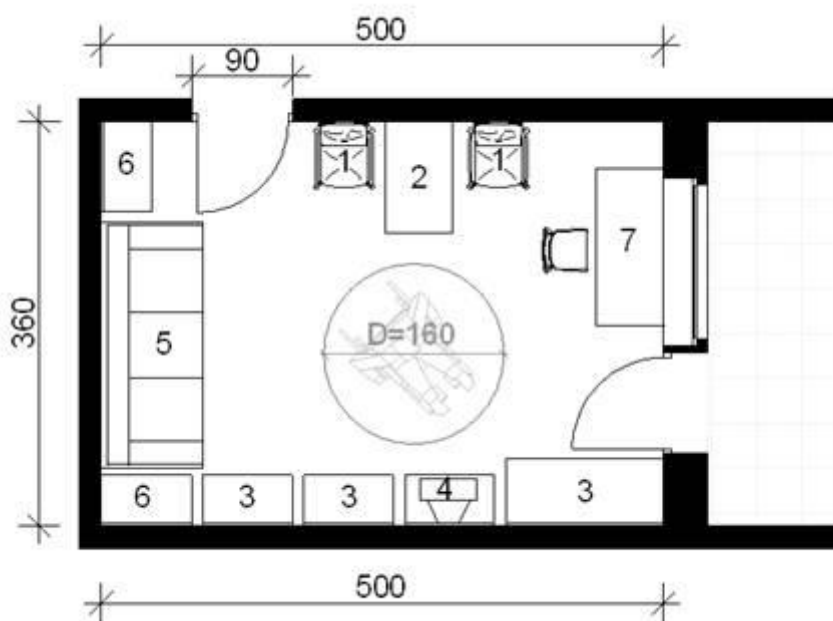
Рисунок 4 – Примеры планировочных решений жилой комнаты площадью 16м<sup>2</sup> для супругов, один из них инвалид:

- при размещении инвалида ближе к входу;
- при размещении инвалида ближе к окну



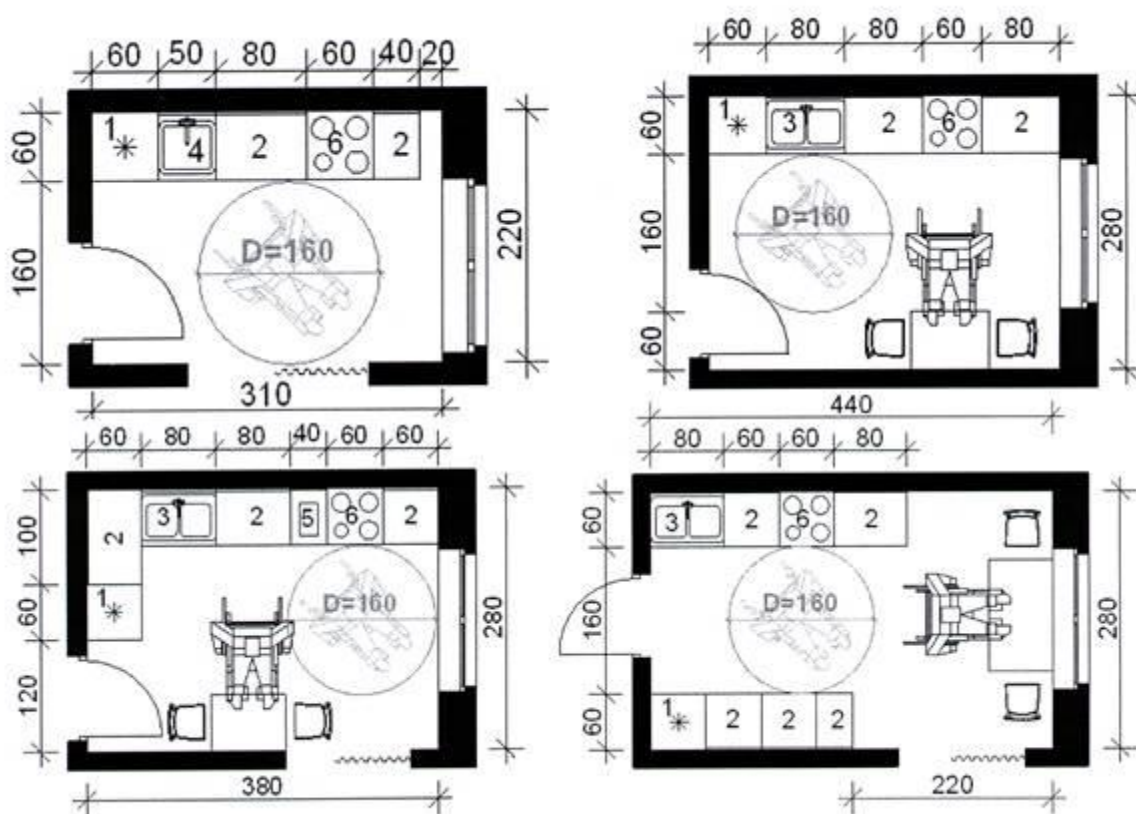
1 – кровать; 2 – шкафы; 3 – стол

Рисунок 5 – Примеры планировочных решений жилой комнаты (спальни для супругов-инвалидов):  
 – спальня с выходом в коридор;  
 – спальня с выходом в общую комнату



1 – кресло; 2 – журнальный столик; 3 – шкафы; 4 – телевизор; 5 – стол письменный

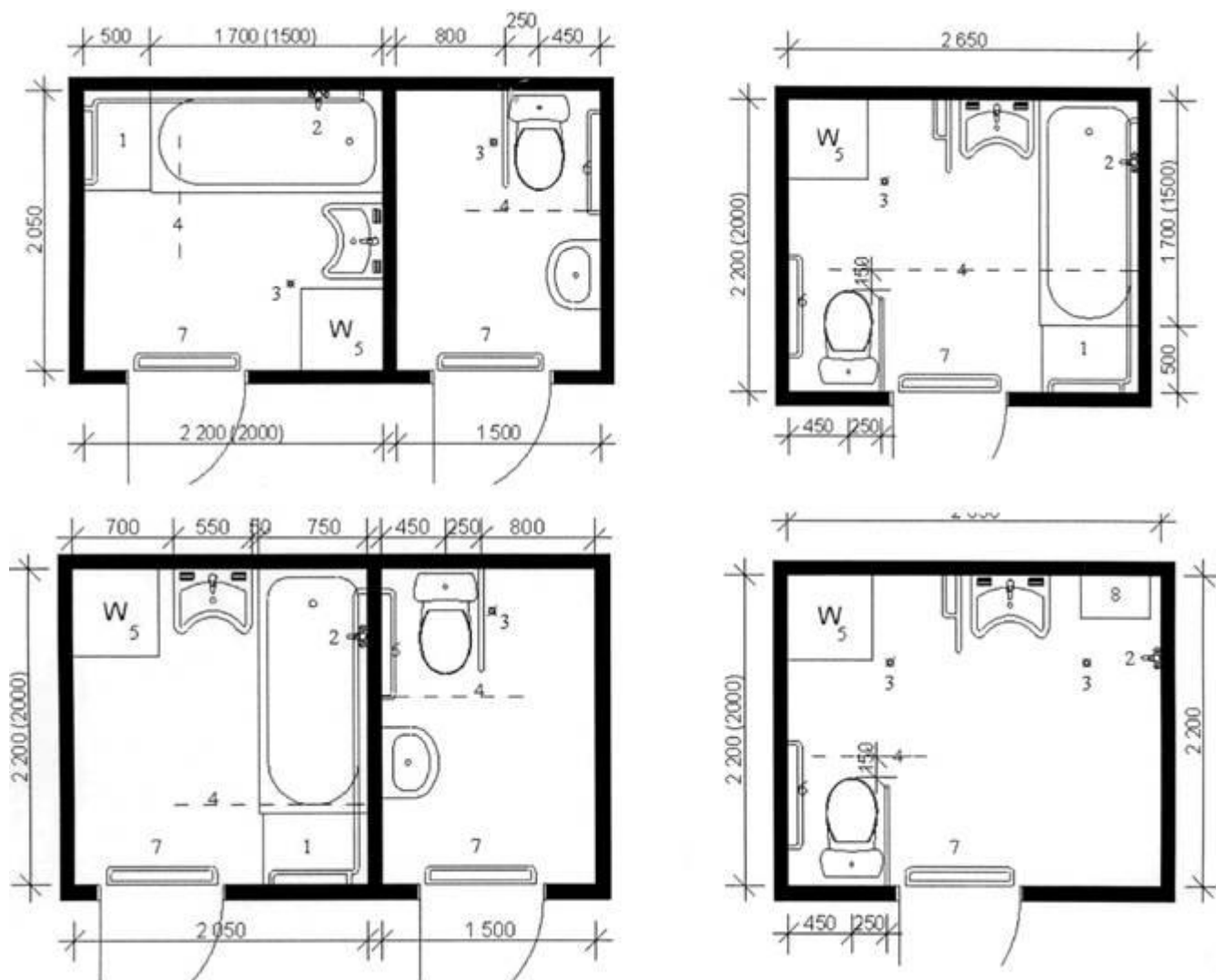
Рисунок 6 – Пример планировочных решений общей комнаты площадью 20 м<sup>2</sup>



1 – холодильник; 2 – шкаф; 3 – мойка; 4 – раковина; 5 – посудомоечная машина; 6 - электроплита

Рисунок 7 – Примеры планировочных решений кухонь:

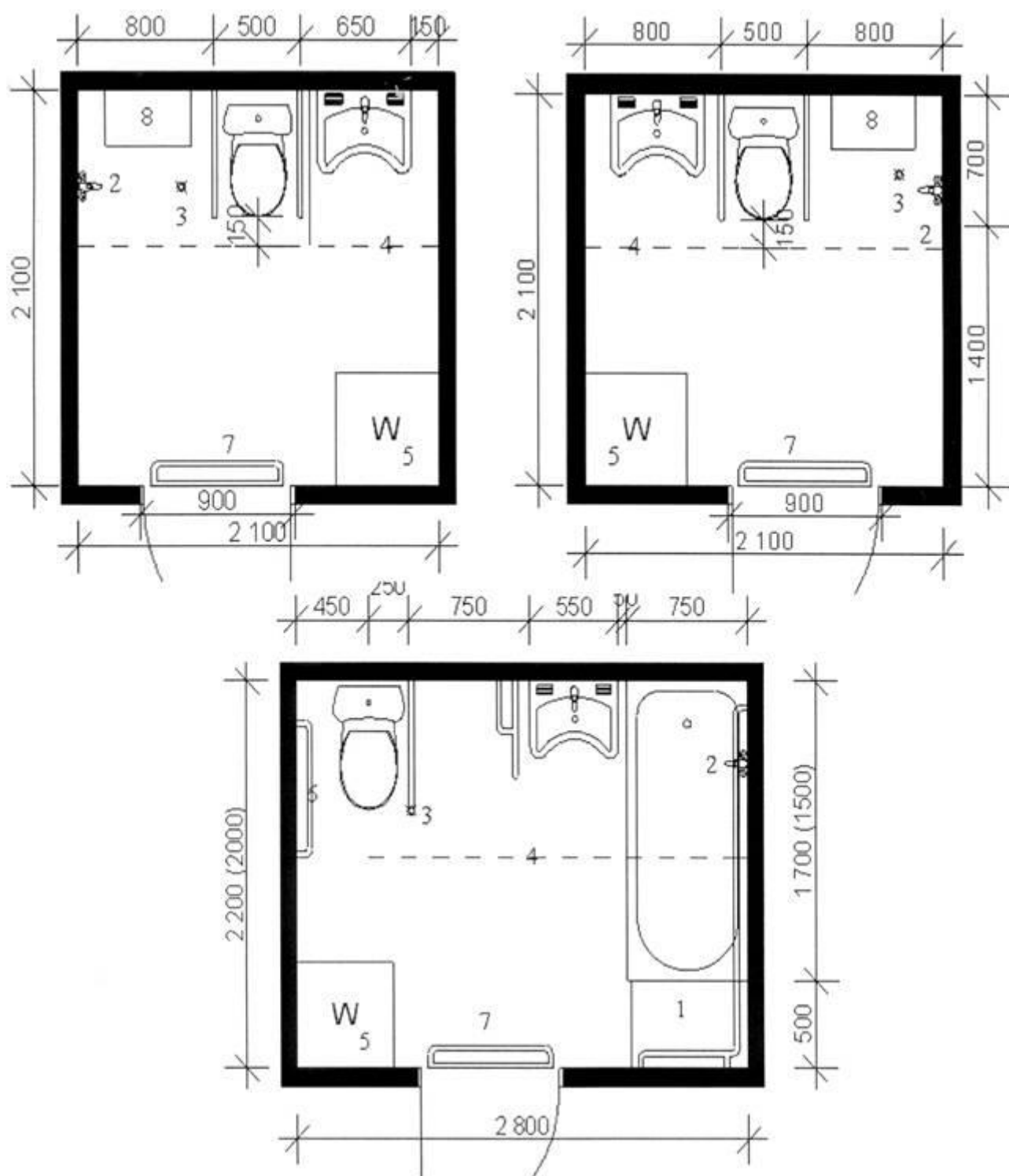
- для однокомнатной квартиры
- для двухкомнатной квартиры
- для пятикомнатной квартиры
- кухня-столовая



1 – пересадочная площадка, 2 – настенный смеситель с душевой сеткой на гибком шланге, 3 – трап, 4 – металлический полоз (рельс) на потолке или металлическая штанга для подвижных ручек, лестницы или трапедии, 5 – место для стиральной машины, 6 – опорные поручни, 7 – ручки для закрывания дверей, 8 – откидная скамейка

Рисунок 8 – Примеры планировочных решений санитарных узлов:

- раздельный санитарный узел для квартир из двух и более комнат ;
- совмещенный санузел с ванной или душем для однокомнатных квартир;
- совмещенный санузел с душем для однокомнатных квартир



1 – пересадочная площадка, 2 – настенный смеситель с душевой сеткой на гибком шланге,  
 3 – трап, 4 – металлический полз (рельс) на потолке или металлическая штанга для под-  
 вески подвижных ручек, лестницы или трапеции, 5 – место для стиральной машины,  
 6 – опорные поручни, 7 – ручки для закрывания дверей, 8 – откидная скамейка

Рисунок 9 – Примеры планировочных решений совмещенных санитарных узлов:  
 с ванной для однокомнатных квартир;  
 с душевой установкой для однокомнатных квартир;  
 в специальных домах с обслуживанием.

**5.13** Санитарные узлы должны быть оборудованы приспособлениями и устройствами, создающими необходимые удобства при пользовании оборудованием и облегчающими самообслуживание людей старшего возраста и инвалидов.

Приспособления следует крепить к несущим конструкциям, при расчетной нагрузке не менее 1,2 кН (120 кг). Диаметр поручней и штанг в санузлах следует принимать 2,5-3,2 см.

Двери санитарных узлов должны открываться наружу или быть раздвижными и снабжаться защелками, допускающими открывание их с наружной стороны.

Унитазы устанавливают таким образом, чтобы верх сидения был на высоте 50 см от уровня пола.

**5.14** В специальной квартире необходимо предусматривать летние помещения (лоджии, балконы, террасы), при этом лоджия должна быть остекленной и иметь глубину не менее 1,6 м.

Площадь лоджий (балконов) рекомендуется принимать не менее:

- для однокомнатных квартир – 3 м<sup>2</sup>;
- для двухкомнатных квартир – 6 м<sup>2</sup>;
- для трех- пятикомнатных квартир – 2 лоджии.

При квартирах, размещаемых на первом этаже, целесообразно предусматривать веранды или террасы с выходом на приквартирный участок земли, который желательно закрывать от посторонних взглядов декоративными стенками-экранами или двойной посадкой кустарника.

Разница уровней пола жилого помещения квартиры и летнего помещения должна быть не более 2 см.

Остекление рекомендуется на высоте 60-75 см от уровня пола, поручень ограждения – на высоте 100 см.

**5.15** Квартиры для инвалидов и престарелых, Пользующихся для передвижения колясками, не рекомендуется проектировать в жилых зданиях, в планировочных решениях которых имеются перепады уровней между выходами из лестничных клеток и входами в квартиры. При необходимости применения таких планировочных решений ширину лестниц следует предусматривать с учетом возможности размещения подъемника, перемещаемого наклонно вдоль лестничного марша.

В квартирах, имеющих два уровня, жилые помещения для инвалида-колясочника следует проектировать на уровне входа в квартиру.

**5.16** В зданиях секционного, коридорного и галерейного типов может быть устроен выход из квартир первого этажа на придомовую территорию, если в пределах этой территории предусмотрены приквартирные участки.

Площадь придомовой территории, в том числе размеры приквартирных участков определяется в соответствии с градостроительными требованиями действующих нормативных документов с учетом региональных особенностей.

Приквартирные участки могут быть организованы вдоль всего фронта квартиры или отдельных ее помещений.

**5.17** В составе специальной квартиры, предназначенной для инвалида, может предусматриваться в соответствии с заданием на проектирование помещение площадью 8 м<sup>2</sup> для хозяйственных работ и занятий индивидуальной деятельностью.

При отсутствии указанного помещения может быть предусмотрено рабочее место со шкафом для хранения инструментов в пределах кухни или общей комнаты, а кладовая для хранения материалов и изделий, используемых при работах на дому, площадью не менее 4 м – как в квартире, так и за ее пределами (поэтажные кладовые).



## **6 СПЕЦИАЛЬНЫЙ МНОГОКВАРТИРНЫЙ ДОМ (ИЛИ ГРУППА КВАРТИР) С ОБСЛУЖИВАНИЕМ**

**6.1** Специальные многоквартирные дома (или группа квартир в обычном доме) с обслуживанием предназначаются для проживания людей старшего возраста и инвалидов (одиночек и супружеских пар).

**6.2** Специальные многоквартирные дома следует размещать на расстоянии не более 400 м от учреждений здравоохранения, предприятий торговли, общественного питания, бытового обслуживания.

**6.3** Количество квартир в специальных домах рекомендуется принимать 25-50, но не более 80, при этом количество квартир для проживания 1 человека должно быть не менее 70 % от их общего количества.

**6.4** Группу квартир с обслуживанием рекомендуется размещать в жилых домах массовой застройки и домах для малосемейных. В группу может входить 8-15 квартир с ограниченным составом помещений обслуживающего назначения.

**6.5** Квартиры для семей с инвалидами на креслах-колясках следует размещать в первых этажах. При наличии пандуса возможно расположение этих квартир в пределах нижних трех этажей.

**6.6** Все проживающие в доме, в том числе и инвалиды на креслах-колясках, должны иметь свободный доступ в дом, где расположена их квартира, в любое помещение своей квартиры, к почтовому ящику, мусоропроводу и в помещения общего пользования.

Для доступа в здание инвалидов на колясках и людей старшего возраста предусматривается пандус с уклоном не более 5 % (1:20). В начале и конце пандуса следует предусматривать горизонтальные площадки длиной не менее 1,6 м. Длину каждого марша пандуса следует принимать не более 9 м; ширину не менее 1,2 м. По обеим сторонам пандуса устраиваются бордюры высотой 5-8 см и двойные перила – на высоте 90 и 70 см.

**6.7** Мусоропроводы следует предусматривать для зданий в два этажа и выше и располагать, как правило, в поэтажных холлах около лестнично-лифтовых узлов.

Загрузочные клапаны мусоропроводов следует предусматривать открытыми с обеспечением удобного, освещенного подхода. Высота установки клапана от уровня пола 45-60 см. Рядом с клапаном мусоропровода рекомендуется предусматривать выступ (полку) для постановки ведра.

Устройство клапанов мусоропровода на промежуточных лестничных площадках не допускается.

**6.8** Хозяйственно-питьевое, противопожарное и горячее водоснабжение, канализацию и водостоки необходимо проектировать в соответствии с требованиями действующих нормативных документов.

В специальных многоквартирных жилых домах устройство неканализованных уборных не допускается.

В кранах умывальников и душевых должны быть установлены термостатические регуляторы, исключающие подачу горячей воды температурой более 50 °С.

**6.9** Отопление и вентиляцию необходимо проектировать в соответствии с требованиями действующих нормативных документов.

Для обеспечения организованного притока наружного воздуха в спальню независимо от погодных условий целесообразно, чтобы окна спальни были расположены в пределах остекленной лоджии или оборудованы регулирующими приточными устройствами.

**6.10** Электрооборудование, радиотрансляцию, телевизионные и телефонные сети следует проектировать согласно требованиям действующих нормативных документов на территории Республики Казахстан.

**6.11** На участке многоквартирного дома необходимо предусматривать автостоянки открытого или закрытого типа в соответствии с СН РК 3.02-22-2002. Количество мест на автостоянке принимается не менее 50 % от количества квартир, предназначенных для маломобильных граждан, и уточняется заданием на проектирование.

Автостоянки, предназначенные для инвалидов-колясочников, следует рассчитывать на общее количество инвалидов в доме, размещать их как можно ближе к входу в жилые здания, но не ближе 15 м от окон. В тех случаях, когда невозможно ставить автомобили инвалидов в непосредственной близости от входа, их размещают у пешеходного тротуара, кратчайшим образом связывающего автостоянку с входом в здание.

Ширина машиномест в закрытых автостоянках должна быть не менее 350 см, длина – 600 см. Двери автостоянок следует снабжать удобным управлением (противовесы или электромеханические устройства).

Путь от подъезда дома до автостоянки должен быть не более 50 м и не иметь ступеней.

**6.12** При входной зоне специальных многоквартирных жилых домов необходимо предусматривать закрытое помещение, предназначенное для хранения уличных колясок и пересаживания с них на комнатные кресла-коляски, рассчитанное на 50-70 % квартир для инвалидов (рисунок 10).

**6.13** Кладовые хозяйственные и для хранения овощей могут устраиваться как на каждом этаже специального жилого дома (главным образом для одиночек и супружеских пар), так и в подвальном этаже. Вход в поэтажные кладовые из жилого этажа следует предусматривать через наружную зону-лоджию (рисунок 11).

**6.14** Ширина пешеходных дорожек и тротуаров на участке дома должна быть 1,2 – 1,5 м, при необходимости двухрядного движения на кресле-коляске 1,8–2,0 м. Максимальный продольный уклон дорожек 1:20, поперечный – 1:50. В том случае, если уклон пешеходных путей сообщения превышает указанный предел, для инвалидов и людей старшего возраста следует предусматривать специальные пандусы.

Лестницы на участке проектируются с учетом следующих требований:

- ширина ступеней должна быть не менее 40 см, под навесом – 30 см;
- подъем ступеней должен быть не более 13 –14 см, под навесом –16 см.

При проектировании пандуса, расположенного вдоль лестниц, необходимо предусматривать сплошное сетчатое ограждение от уровня бортика до нижнего поручня.

**6.15** Площадки для отдыха инвалидов на участках жилых домов предусматривать как обособленные, так и в комплексе с площадками для игр детей, на местах максимально прогреваемых солнцем и защищаемых от ветра.

## **7 ПОМЕЩЕНИЯ ОБСЛУЖИВАЮЩЕГО НАЗНАЧЕНИЯ СПЕЦИАЛЬНОГО МНОГОКВАРТИРНОГО ЖИЛОГО ДОМА**

**7.1** Помещения обслуживающего назначения могут быть встроенными в специальный многоквартирный жилой дом, размещенными в отдельно стоящем блоке, соединенным переходом или сблокированным с домом.

**7.2** Помещения обслуживающего назначения, рассчитанные только на проживающих в доме, могут быть ограниченного состава. Средний и расширенный состав помещений рассчитывается не только на проживающих в доме, но и на приходящих, проживающих в пределах пешеходной доступности лиц пенсионного возраста и инвалидов. (Средний – на 50-60 чел., расширенный – на 80-100 чел с учетом приходящих).

В любом случае состав помещений принимается согласно заданию на проектирование с учетом сложившейся сферы обслуживания.

В таблице 7.1 дан рекомендуемый состав помещений обслуживающего назначения.

**7.3** В блоке обслуживания возможно размещение и отделения надомного обслуживания. Рекомендуемый перечень помещений отделения надомного обслуживания приведен в таблице 7.2.

## **8 ЖИЛЫЕ СЕКЦИИ ИНТЕРНАТНОГО И ПАНСИОНАТНОГО ТИПА**

**8.1** Жилые секции предназначены для постоянного (интернатного) или временного (пансионатного – до 2 месяцев) проживания престарелых, инвалидов-одиночек и супружеских пар, нуждающихся по состоянию здоровья в повседневном бытовом медицинском обслуживании.

**8.2** Жилые секции могут быть расположены как в отдельном здании, так и в составе домов-интернатов, пансионатов, территориальных гериатрических центров или в комплексе с клубами, поликлиниками, больницами.

**8.3** Жилые секции представляют совокупность входящих в них жилых групп. Они подразделяются на два типа:

- комплексные – для совместного расселения практически всех категорий проживающих по двигательной активности. Распределение по группам осуществляется преимущественно в соответствии с совпадением социальной активности, жизненных интересов;

- однородные – для практически прикованных к постели. Такие отделения рекомендуется применить в больничных комплексах или пансионатах для временного проживания, прикованных к постели людей.

**8.4** Количество мест в жилом отделении определяется по соответствующему обоснованию и зависит от радиуса пешеходной доступности и плотности селитебной территории. Минимальная величина жилого отделения – 10 чел, предельная вместимость определяется удобствами работы штатной бригады обслуживающего и медицинского персонала и не должна превышать 120 чел.

**8.5** Секции в составе территориальных гериатрических центров, домов-интернатов или других жилых образований целесообразно объединять с блоками общественного назначения (с учетом реальной или прогнозируемой градостроительной ситуацией). В блоках общественного назначения размещаются: столовая, клубные помещения, медицинский пункт, административно-служебные помещения, хозяйственные помещения, мастерские трудотерапии, отделения надомного обслуживания. Состав жилых секций представлен в таблице 8.1.

**8.6** Жилые помещения целесообразно объединять в жилые группы вместимостью от 8-10 до 25-30 чел. Все жилые помещения должны предусматривать возможность одноместного покомнатного расселения с возможностью объединения части смежных комнат в двухместные. Для супружеских пар рекомендуется предусматривать двухкомнатную жилую ячейку.

**8.7** Жилые комнаты должны быть непроходными. Выход из комнаты в коридор следует предусматривать через шлюз-переднюю. Двери из шлюз-передних в коридор должны иметь уплотняющие прокладки в притворах. Жилые комнаты рекомендуется оборудовать встроенными шкафами для одежды, обуви, белья и личных вещей, а передние – вешалками для уличной одежды. Встроенные шкафы также возможно размещать в передних.

Таблица 7.1

Наименование групп помещений и их состав	Минимальная площадь помещений обслуживающего назначения, м <sup>2</sup>		
	Ограниченный состав	Средний состав	Расширенный состав
1. Входная зона, в том числе: – тамбур с вызывным устройством; – вестибюль с местом для вахтера, почтовых ящиков, торгового киоска, телефона-автомата, гардероба, помещением для кресел-колясок	40	60	80
2. Магазин с торговым залом и кафетерием общей площадью, в том числе: – торговый зал; – зал кафетерия	– – –	– – –	130 30 60
3. Административно-бытовые помещения, в том числе: – кабинет смотрителя дома (социального работника)	10	10	10
– кухня-раздаточная готовых обедов с поме- щениями для мойки посуды и небольшим обеденным залом	–	50	–
– самостоятельная постирочная	–	20	30
– кладовая уборочного инвентаря	4	4	4
– уборные (мужская и женская), рассчитанные на колясочника	4,85	4,85	4,85
– комплексный приемный пункт	–	–	12
– стол заказов	–	–	10
– парикмахерская и помещение мозольного оператора	–	–	30
4. Помещения для культурно-массовых ме- роприятий:			
– гостиная с кухней-нишей	40	50	60
– комната для тихого отдыха – читальный зал	–	20	30
– актовый зал (видеозал)	–	–	100
– кладовая для инвентаря и мебели	6	10	18
5. Мастерские для трудовой деятельности:			
– швейно-вязальная	–	18	25
– столярно-слесарная	–	18	25
– кладовые инструментов, материалов и готовых изделий	–	20	20
6. Зал лечебной физкультуры:			
– зал	–	–	50
– пультовая	–	–	4
– инструкторская	–	–	10
– душевая, гардероб, туалет	–	–	30
Наименование групп помещений и их состав	Минимальная площадь помещений обслуживающего назначения, м <sup>2</sup>		
	Ограниченный состав	Средний состав	Расширенный состав
7. Медпункт:			
– кабинет психологической разгрузки	–	–	40
– кабинет врача и сестры	–	12	12
– процедурная	–	12	12
– кабинет физиотерапии	–	18	30

– кабинет стоматолога	–	–	15
– кабинет офтальмолога	–	–	18+8
– санузел (или уборная персонала)	–	3	3
8. Служебная квартира	40	40	55
<p><b>Примечания</b></p> <p>1. Кухню-раздаточную следует размещать смежно с помещениями для культурно-массовых мероприятий.</p> <p>2. Помещения для трудовой деятельности должны быть размещены на первом этаже и иметь вход изнутри и снаружи.</p> <p>3. В качестве стола заказов при ограниченном и среднем составе помещений может использоваться кабинет смотрителя дома или кухня-раздаточная.</p>			

Таблица 7.2

Наименование помещений	Минимальная площадь помещений, м <sup>2</sup>
1 Вестибюль	12-15
2 Кабинеты социальных работников	2х12
3 Кабинет заведующего	10
4 Помещение для временного хранения продуктов (с холодильником)	10-12
5 Кладовые грязного и чистого белья	2х4
6 Уборная и душевая	3-4

Таблица 8.1 – Рекомендуемый состав и минимальные площади помещений жилых групп и отделений жилых секций

Наименование помещений	Площадь, м <sup>2</sup>	Примечания
1 Жилая группа		
1.1 Жилые комнаты: на 1 человека на 2 человека	12 20-24	Количество комнат предусматривается не менее 85 % общего количества
1.2 Жилая ячейка для супружеских пар: комната комната	12-14 10-12	Не менее чем на 5 % общего количества проживающих
1.3 Уборная	1 унитаз 1 умывальник	Проектируется по одной уборной (совмещенному санитарному узлу) на каждую жилую комнату. В жилых ячейках для НЕМОЩНЫХ возможно проектирование одной уборной на две жилые комнаты.
1.4 Встроенный шкаф для хранения белья, одежды и личных вещей (на 1 человека)	0,5	В составе жилой ячейки
2 Общие помещения для жилых групп		
2.1 Комната отдыха	1,2 на 1 человека, но не менее 15	Проектируется одна комната на одну- две жилые группы
2.2 Кухня-буфетная	0,6 на 1 человека, но не менее 8	Оборудуется электроплитой из расчета одна конфорка на 5 чел, мойкой, электрохолодильником, рабочим столом, навесным шкафом-полкой и обеденным столом размером 1,2х0,8 м.

		При оборудовании жилых ячеек кухней-нишей, кухня-буфетная может не предусматриваться.
2.3 Кухня-раздаточная Предусматривается в жилых группах с преобладающим количеством немощных (прикованных к постели)	14	Оборудуется электроплитой, мойкой, электрохолодильником, столом-шкафом, навесными шкафами-полками. В кухне-раздаточной, размещенной на 2-ом этаже и выше, следует предусматривать подъемник для доставки пищи из центральной кухни.
2.4 Ванная комната Предусматривается на две жилые группы с преобладающим количеством немощных (обездвиженных )	12	Оборудуется ванной прямо-бортной с душевой сеткой и приспособлением для опускания и подъема больных, умывальником, открытой душевой установкой со стационарной душевой сеткой и гибким душевым шлангом, ванной ножной с плоским дном, трапом с прямым отводом, кушеткой смотровой, тумбочкой и вешалкой для одежды и полотенец.
2.5 Санитарная комната с местами для мытья, суден и клеенок, временного хранения грязного белья, заполаскивания и сушки особо грязного белья, хранения уборочного инвентаря (предусматривается в группах с преобладающим количеством немощных)	16	Оборудуется мойкой для клеенок с ножным зажимом, больничным сливом, установкой для мойки суден, мойкой с настенным смесителем, ванной или баком для заполаскивания особо грязного белья, трапом с прямым отводом, мусоропроводом, шкафом (встроенным) для сушки, стеллажом для суден, ларем (контейнером) для грязного белья, тележкой для грязного белья

Окончание таблицы 8.1

Наименование помещений	Площадь, м <sup>2</sup>	Примечания
2.6 Помещение для бытовых нужд с местами для стирки и сушки, сушки одежды и обуви, хранения предметов уборки	12	Оборудуется мойкой-раковиной, трапом, мусоропроводом, двумя сушильными шкафами (для выстиранных вещей и для одежды и обуви), гладильной доской, шкафом для сушки и хранения уборочного инвентаря, ларем (контейнером) для грязного белья. Проектируется одно помещение на две жилые группы с преобладающим количеством относительно подвижных
3 Общие помещения жилого отделения		
3.1 Комната дежурной медсестры (процедурная)	12	Типовой набор оборудования для медсестры
3.2 Комната персонала	8	
3.3 Санитарный узел для персонала: – уборная – душевая	1 кабина -»-	Оборудуется унитазом, умывальником, душевой установкой
3.4 Помещение для глажения белья и одежды	6	Оборудуется гладильной доской, стеллажами
3.5 Кабина гигиенического душа с местом для раздевания	1 кабина	Оборудуется установкой гигиенического душа, умывальником, вешалкой, скамьей для переодевания
3.6 Клизменная	8	Оборудуется кушеткой, умывальником, шкафом, стеллажами, стойкой-держателем
3.7 Место для больничных каталок и кресел-колясок в коридоре или холле	4	
3.8 Помещение для хранения переносной аппаратуры	10	

**6.13** Кладовые хозяйственные и для хранения овощей могут устраиваться как на каждом этаже специального жилого дома (главным образом для одиночек и супружеских пар), так и в подвальном этаже. Вход в поэтажные кладовые из жилого этажа следует предусматривать через наружную зону-лоджию (рисунок 11).

**8.8** Во II, III и IV климатических районах при жилых комнатах целесообразно предусматривать лоджии, балконы или террасы с минимальной глубиной 1,6 м, причем балконы и террасы должны иметь ветрозащитные экраны. Возможно предусматривать общие для жилой группы лоджии или террасы глубиной не менее 2,5 м.

## **9 ОБЕСПЕЧЕНИЕ БЕЗОПАСНОСТИ ПРОЖИВАНИЯ**

**9.1** Специальные многоквартирные дома для престарелых следует проектировать в соответствии с требованиями СНиП РК 2.02-05-2002 не выше девяти этажей, для семей с инвалидами – не выше пяти. Специальные квартиры в жилых зданиях массовой застройки следует размещать на первом этаже.

**9.2** Специализированные жилые дома для инвалидов и престарелых высотой в два этажа и более должны быть не ниже II степени огнестойкости. Этажи этих домов должны иметь не менее двух эвакуационных выходов.

**9.3** Высота горизонтальных участков путей эвакуации в свету должна быть не менее 2 м, ширина горизонтальных участков путей эвакуации и пандусов должна быть не менее 1,2 м – для общих коридоров, по которым могут эвакуироваться более 15 чел.

Эвакуационные пути должны быть такой ширины, чтобы с учетом их геометрии по ним можно было беспрепятственно пронести носилки с лежащим на них человеком.

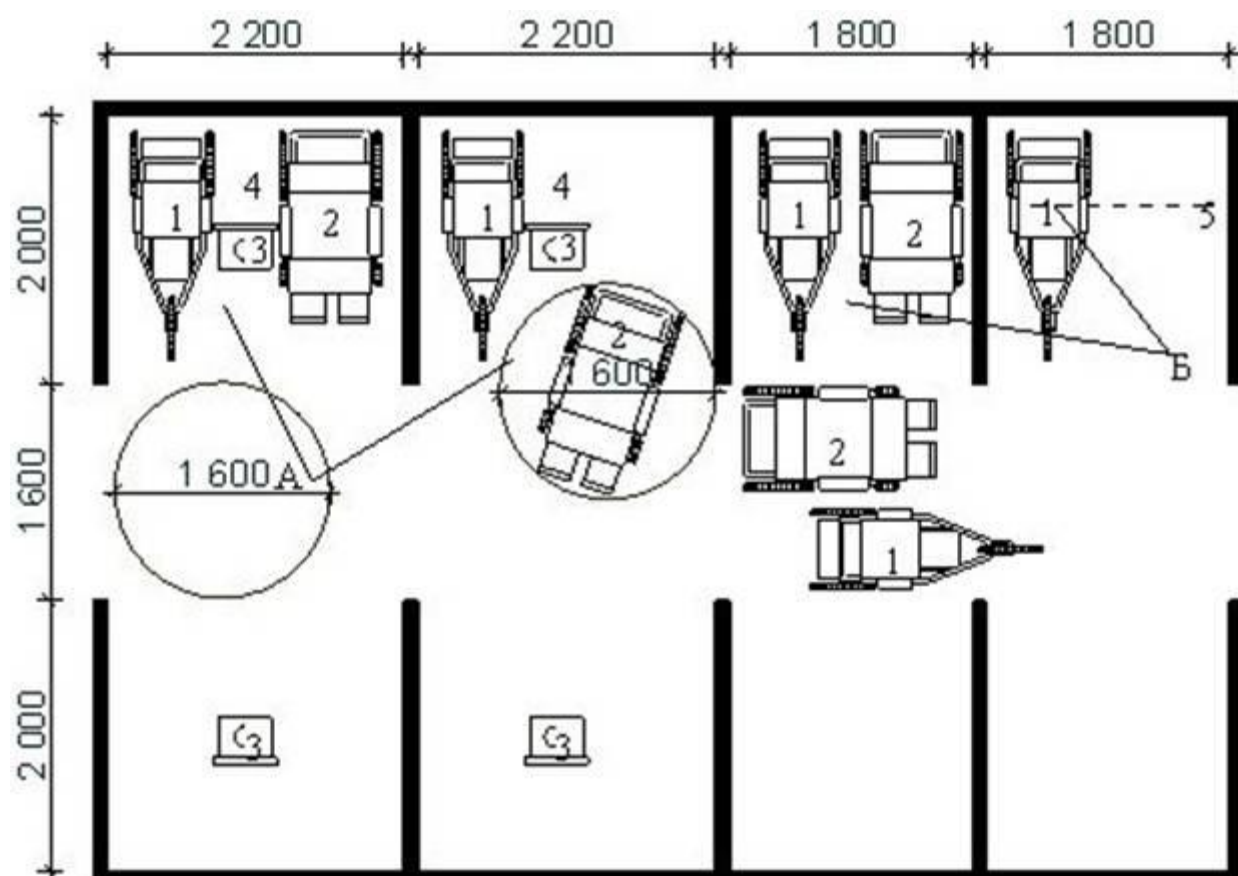
**9.4** Жилые ячейки и помещения общего пользования, предназначенные для одновременного пребывания более 10 чел., должны быть обеспечены двумя эвакуационными выходами.

**9.5** В полу на путях эвакуации не допускаются перепады высот менее 45 см и выступы. В местах перепада высот следует предусматривать лестницы с числом ступеней не менее трех или пандусы с уклоном не более 1:10. При высоте лестниц более 45 см следует предусматривать ограждения с перилами.

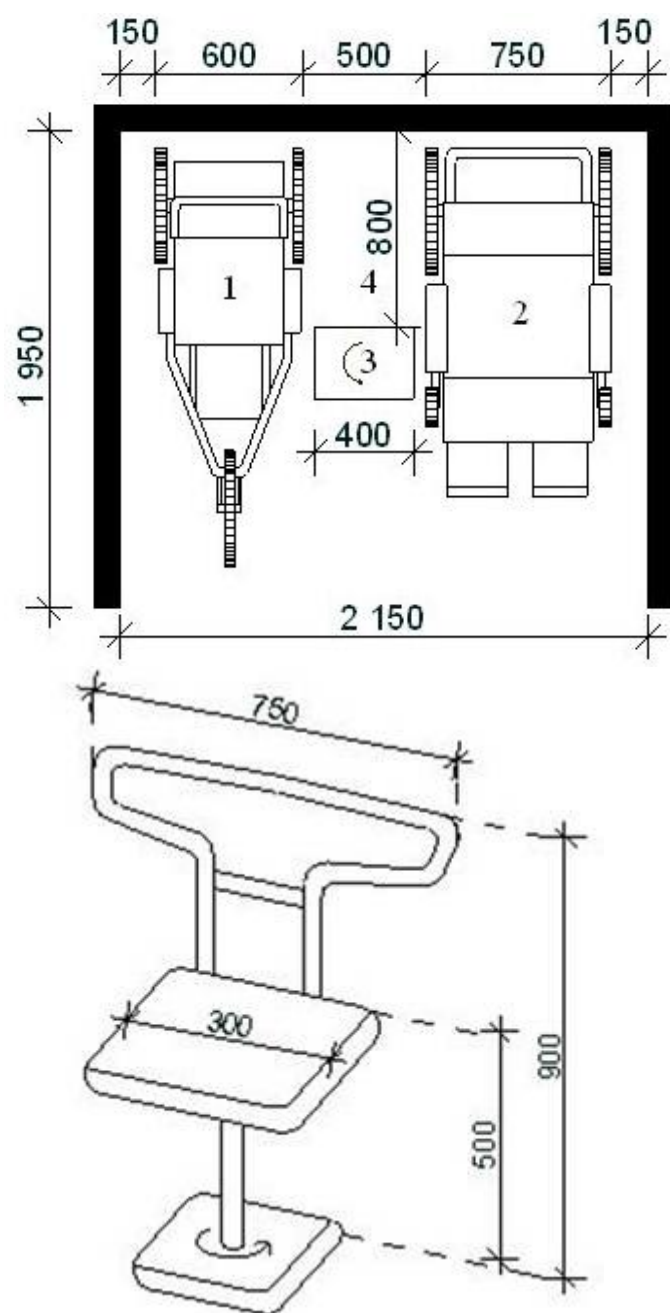
На путях эвакуации не допускается устройство винтовых лестниц и забежных ступеней, а также лестниц с различной шириной проступи и высотой ступеней в пределах марша и лестничной клетки.

**9.6** В качестве основного эвакуационного выхода предусматривается закрытая лестница с уклоном 1:2 (для инвалидов-колясочников – пандус с уклоном 1:12) и естественным освещением. Конструктивные элементы и отделочные материалы лестничных клеток и пандусов должны быть из несгораемых материалов и пределом огнестойкости соответствующим для здания II степени огнестойкости.

**9.7** Ширина марша лестницы, предназначенной для эвакуации, в том числе, расположенной в лестничной клетке, должна быть не менее расчетной или не менее ширины любого эвакуационного выхода (двери) на нее, но, как правило, не менее 1,35 м.







– велоколяска; 2 – кресло-коляска; 3 – кресло с поручнем для пересадки; 4 – поручень; 5 – трапеция

Рисунок 10 – Помещение для хранения уличных колясок инвалидов:  
план помещения; зона пересадки; кресло с поручнем для пересадки

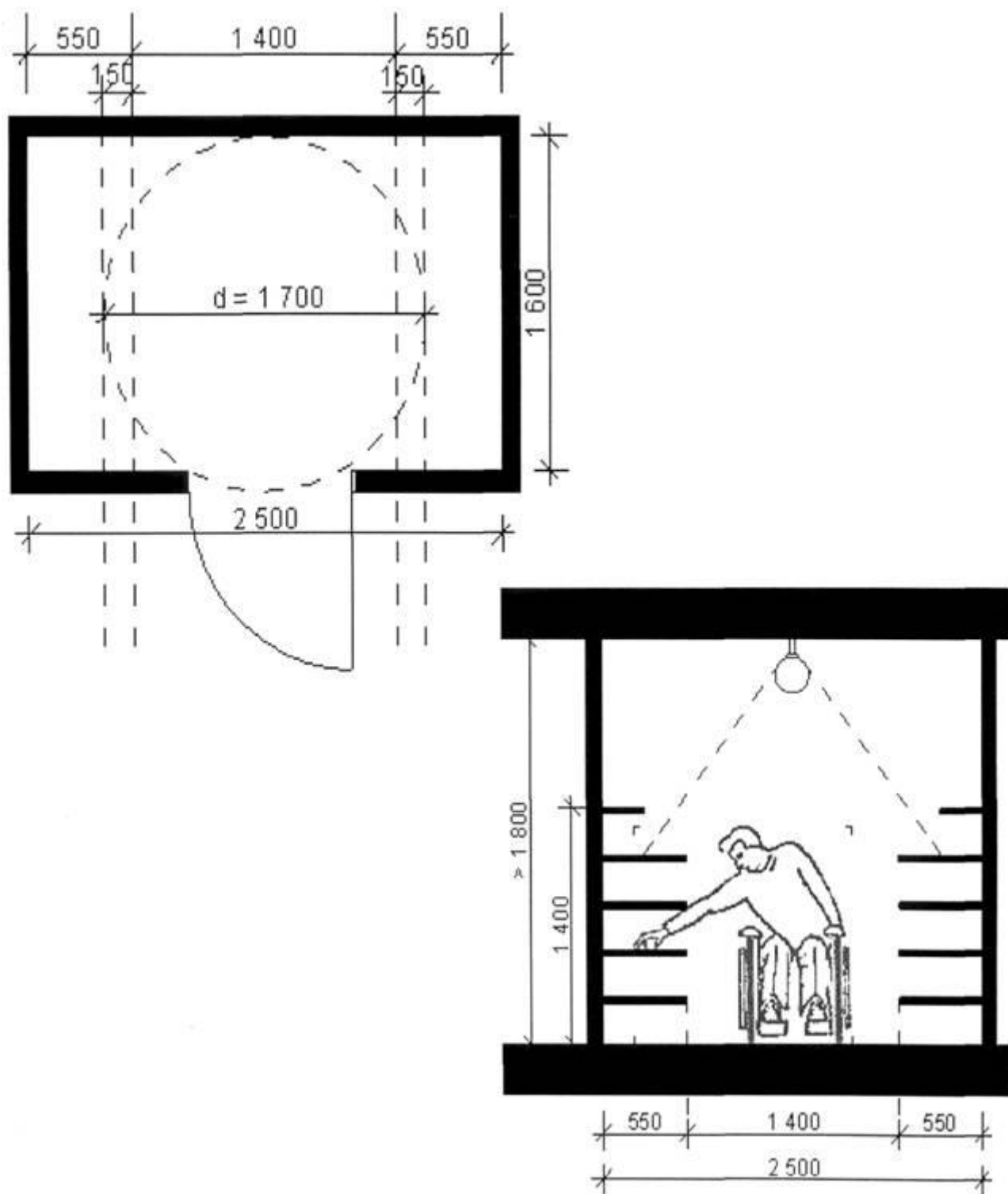


Рисунок 11– Кладовая (для хранения овощей, хозяйственная)  
площадью  $4 \text{ м}^2$  для инвалида-колясочника

**9.8** Двери на основных путях эвакуации должны открываться по ходу эвакуации. Двери лестничных клеток, эвакуационных пандусов должны быть samozакрывающимися и иметь уплотнения в притворах. Остекление дверей в зданиях до 4-х этажей допускается обычным стеклом; в зданиях большей этажности – армированным стеклом. В открытом положении двери не должны уменьшать расчетную ширину площадок и маршей.

**9.9** Ширина дверных проемов поэтажных коридоров не должна превышать, наружных и вестибюльных быть меньше ширины марша лестницы (пандуса).

**9.10** В объеме лестничных клеток (эвакуационных пандусов) не допускается размещать помещения любого назначения, а также оборудование уменьшающее ширину путей эвакуации, во внутренних стенах не должно быть проемов (кроме дверных уменьшающих предел огнестойкости стен).

**9.11** При устройстве автоматических систем пожаротушения во всем здании допускается устраивать открытую лестницу (пандус) на всю высоту здания, которые при расчете путей эвакуации не учитываются.

**9.12** В каждом пожарном отсеке зданий высотой более 5 м следует предусматривать лифты для транспортирования пожарных подразделений.

**9.13** В качестве аварийного выхода используются:

- для домов секционного типа: балкон или лоджия с простенком не менее 1,2 м (для инвалида-колясочника – не менее 1,6 м); общие балконы или лоджии с выходом на них из коридоров и других помещений общего пользования;

- для домов коридорного типа – то же, что и для домов секционного типа, а также специальное помещение с глухими внутренними стенами или перегородками из негорючих материалов с входами через наружную зону из расчета 1 м<sup>2</sup> на инвалида-колясочника и 0,3 м<sup>2</sup> для других инвалидов и людей старшего возраста..

**9.14** Ширину коридоров, используемых для путей эвакуации, следует принимать не менее 1,8 м; ширину пандусов – 1,2 м, лестничных маршей и площадок – 1,35 м. Высота эвакуационных выходов в свету должна быть не менее 1,9 м.

**9.15** Расстояние по коридору от наиболее удаленных помещений до лестницы (пандуса) или наружного выхода следует принимать не более 35 м, при выходах в тупиковый коридор – 15 м.

**9.16** Для зданий высотой 10 м и более до карниза или верха наружной стены следует предусматривать выходы на кровлю из лестничных клеток, не менее чем один выход на каждые 1000 м<sup>2</sup> площади кровли здания с бесчердачным покрытием и на каждые 100 м длины здания с чердачным покрытием. Выход на кровлю должен оборудоваться противопожарными дверями 2-го типа.

**9.17** При размещении кладовых в подвальном этаже необходимо предусматривать два выхода из подвала непосредственно наружу (для инвалидов-колясочников по пандусам).

**9.18** При проектировании проездов и пешеходных путей около здания необходимо обеспечить возможность проезда пожарных машин по дороге шириной не менее 3,5 м или пожарной полосе шириной 6 м и обеспечения доступа пожарных с автолестницы в любую квартиру и любое помещение общего пользования.

**9.19** В специальных домах с обслуживанием следует предусматривать:

- сигнализацию экстренного вызова медперсонала (из спальни комнаты и санузла каждой квартиры);

- пожарную сигнализацию из всех квартир и помещений обслуживающего назначения;

- охранную сигнализацию из помещений обслуживающего назначения.

Пульт управления пожарной и охранной сигнализацией должен находиться в жилой части дома в помещении персонала с круглосуточным дежурством.

Пульт для сигнала экстренного вызова должен находиться в помещении медицинского персонала (в дневное время) и дублироваться пультом в помещении дежурного персонала в жилой части дома (в ночное время).

**9.20** В специальных домах с обслуживанием должны предусматриваться домофоны, а также устройства для открывания входных дверей дома из квартиры.

**9.21** В квартирах инвалидов и людей старшего возраста устанавливаются электроплиты, установка газовых плит не допускается.

## **Приложение** (обязательное)

### **Термины и определения**

**Адаптированная квартира** – квартира в существующем доме, приспособленная для проживания людей маломобильных групп с учетом их специфических особенностей.

**Биосоциальная активность человека** – совокупная характеристика физического состояния организма, степени двигательной, интеллектуальной и социальной активности (сохранности жизненных интересов, ценностных ориентаций).

**Гериатрический центр** – комплекс, включающий жилище для постоянного и временного проживания, а также блоки обслуживающего и медицинско-профилактического назначения, предназначенный для работы с населением старшего возраста (60 лет и старше).

**Двигательная активность** – двигательная характеристика престарелых и инвалидов: не способные к передвижению – практически прикованные к постели, передвигающиеся с большим трудом (в том числе на кресле-коляске), имеющие пониженную двигательную активность (ограничение передвижения в пределах квартиры, двора, имеющие более высокую двигательную активность, обеспечивающую возможность самообслуживания, (в том числе инвалиды на кресле-коляске).

**Дом-интернат** – специализированный комплекс, предназначенный для постоянного проживания и повседневного обслуживания.

**Дом-интернат для инвалидов** – дом-интернат, предназначенный для постоянного проживания, повседневного бытового и медицинского обслуживания, обучения и производственной деятельности инвалидов (16-60 лет).

**Дом-интернат для престарелых** – дом-интернат, предназначенный для лиц старшего возраста (обычно 60 лет и старше).

**Дом-интернат общего типа** – дом-интернат, предназначенный для лиц старшего возраста и инвалидов.

**Дом-интернат для умственно-отсталых детей** – медико-социальное учреждение, предназначенное для постоянного проживания детей от 4 до 16 лет, нуждающихся в уходе, бытовом и медицинском обслуживании, а также социально-трудовой адаптации.

**Жилая группа** – совокупность жилых ячеек и помещений общегруппового пользования.

**Жилая секция интернатного типа (интернатная жилая секция)** – часть здания или комплекса, предназначенная для постоянного проживания и имеющая помещения жилых ячеек (квартир), широкий набор внеквартирных помещений общегруппового пользования и помещения, предназначенные для повседневного обслуживания. Может быть в виде отдельного корпуса или как часть здания дома-интерната, гериатрического центра и т. д.

**Жилая секция пансионатного типа (пансионатная жилая секция)** – то же, что и интернатного типа, но предназначенная для временного проживания (недельного или 2-х месячного) и дневного пребывания.

**Жилая ячейка** – одна или несколько жилых комнат, объединенных подсобными помещениями общего пользования.

**Жилищно-производственный комплекс** – специальный многоквартирный жилой дом, объединенный с производственными блоками предназначенными прежде всего для обеспечения рабочими местами проживающих в комплексе инвалидов.

**Жилое здание коридорного типа** – здание, в котором квартиры или комнаты общежитий и отделений имеют выходы через общий коридор не менее чем на две лестницы.

**Жилое здание секционного типа** – здание, состоящее из двух или более секций.

**Жилые дома массовой застройки** – здания, предназначенные в основном для обычных семей без учета специфических требований семей с инвалидами и престарелыми.

**Инвалид** – человек с нарушенным здоровьем в результате стойкого расстройства функций организма или увечья, приведшим к полной или частичной потере трудоспособности или существенным затруднениям в жизни.

**Инвалиды-колясочники** – люди, передвигающиеся с помощью самостоятельно управляемых кресел-колясок.

**Квартира массовой застройки** – квартира, рассчитанная на проживание обычной семьи и не учитывающая специфические особенности маломобильных групп населения.

**Кухня-ниша** – функциональная зона для приготовления пищи с минимальным набором кухонного оборудования.

**Кухня-столовая** – помещение, предназначенное для приготовления и приема пищи.

**Маломобильные группы населения** – лица старшей возрастной группы 60 лет и старше, инвалиды трудоспособного возраста 16-60 лет, дети-инвалиды до 16 лет, дети до 8-10 лет, женщины беременные или с малолетними детьми в том числе – в детских колясках.

**Пандус** – наклонная плоскость для вертикального сообщения как внутри, так и вне здания.

**Пансионат** – комплекс для временного проживания с полным обслуживанием (разновидность дома отдыха).

**Подполье** в квартирах на 1 этаже для семей с инвалидами и сложных трехпоколенных семей – устраивается в пределах лоджии (веранды), не сообщается с подвалом и техподпольем основного здания и служит в качестве погреба для хранения овощей и продуктов.

**Престарелые** – люди старшей возрастной группы старше 75 лет.

**Реабилитационно-гериатрический центр** – то же, что и гериатрический, но предназначенный для проживания и обслуживания не только населения старшего возраста, но и инвалидов.

**Реабилитационный учебно-производственный центр** – комплекс, предназначенный для проживания, обучения и социально-трудовой адаптации инвалидов.

**Семейная группа** – две семьи или более, находящиеся в прямом родстве, проживающие раздельно, не связанные общим бюджетом.

**Специальная квартира** – квартира, запроектированная с учетом специфических особенностей жизнедеятельности маломобильных групп населения (престарелых и инвалидов) и сложных трехпоколенных семей.

**Сложная семья** – семья, состоящая из трех и более поколений, характеризуется родственными и экономическими связями.

**Специальный многоквартирный дом** – жилое здание со специальными квартирами и помещениями или блоком обслуживавшего назначения.

**Территориальный реабилитационно-гериатрический центр** – то же, что и реабилитационно-гериатрический, но предназначенный для обслуживания конкретной территории, обычно находящейся в радиусе пешеходной или удобной транспортной доступности.

**Характеристика семейных связей** – степень обособленности жизнедеятельности человека от прямых родственников.

**Холодная кладовая** – кладовая площадью до 2 м<sup>2</sup>, размещаемая в неотапливаемом объеме квартиры; площадью до 4 м<sup>2</sup> (для инвалида-колясочника), размещаемая в неотапливаемом объеме жилого этажа или подвальной части.

**Эркер** – выходящая из плоскости фасада часть помещения, частично или полностью остекленная, улучшающая его освещенность и инсоляцию, создающая возможность увеличения обзора инвалида-колясочника.